



РЕПУБЛИКА СРБИЈА
ЗАШТИТНИК ГРАЂАНА
414-31/22
Београд



Заштитник грађана
Zaštitnik građana

дел.бр. 31885 датум: 20.12.2022.

НАЦИОНАЛНИ МЕХАНИЗАМ ЗА ПРЕВЕНЦИЈУ ТОРТУРЕ

МОНИТОРИНГ УСТАНОВА СОЦИЈАЛНЕ ЗАШТИТЕ
ДОМСКОГ ТИПА

Извештај о посети Дому за лица ометена у менталном развоју Тутин

МАНДАТ НАЦИОНАЛНОГ МЕХАНИЗМА ЗА ПРЕВЕНЦИЈУ ТОРТУРЕ

Законом о ратификацији Опционог протокола уз Конвенцију против тортуре и других сурових, нељудских или понижавајућих казни или поступака¹ прописано је да Национални механизам за превенцију тортуре (НПМ) обавља посете установама у којима се налазе или се могу налазити лица лишена слободе, у циљу одвраћања државних органа и службених лица од било каквог облика мучења или било ког другог облика злостављања, као и ради усмеравања државних органа ка стварању смештајних и осталих животних услова у установама у којима се смештају лица лишена слободе у складу са важећим прописима и стандардима.

НПМ има право: на несметан, ненајављен и свакодобан приступ свим установама и свим просторијама у којима се налазе или се могу налазити лица лишена слободе; да насамо разговара са тим лицима, и са службеним лицима, која су обавезна да сарађују тим поводом, и са свим осталим лицима која могу имати информације значајне за поступање према лицима лишеним слободе; на приступ свој документацији која се односи на та лица; да надлежним органима даје препоруке у циљу побољшања начина поступања према лицима лишеним слободе и унапређења услова у којима се она задржавају или затварају.

У члану 2а Закона одређено је да Заштитник грађана обавља послове НПМ и да у обављању тих послова сарађује са омбудсменима аутономних покрајина и удружењима чијим је статутом предвиђени циљ удруживања унапређење и заштита људских права и слобода, у складу са законом.

У институцији Заштитника грађана формирана је посебна организациона јединица Секретаријат Националног механизма за превенцију тортуре, која обавља стручне послове НПМ, чији је мандат одређен чланом 4. Опционог протокола за превенцију тортуре. Секретаријатом руководи секретар НПМ у складу са смерницама заменика Заштитника грађана, задуженог за заштиту права лица лишених слободе.

Заштитник грађана и Покрајински омбудсман АП Војводине су потписали Меморандум о сарадњи у обављању послова НПМ², којим је предвиђено да ће Покрајински омбудсман активно учествовати у посетама мониторинг тима НПМ установама у којима су смештена лица лишена слободе, а које се налазе на територији АП Војводине.

На основу спроведеног јавног позива³, Заштитник грађана је изабрао удружења са којима ће остваривати сарадњу у обављању послова НПМ и то: Комитет правника за људска права, Виктимолошко друштво Србије, Центар за интеграцију младих, Хелсиншки одбор за људска права у Србији, Одбор за људска права Ваљево и КликАктив – Центар за развој социјалних политика.

По обављеним посетама, НПМ сачињава извештаје које доставља посећеној установи. Након тога, НПМ одржава стални дијалог са посећеном установом, као и органом у чијем је саставу та установа, у циљу отклањања утврђених недостатака који могу довести до појаве тортуре, нељудског или понижавајућег поступања.

¹ „Сл. лист СЦГ - Међународни уговори“, бр. 16/2005 и 2/2006 и „Сл. гласник РС - Међународни уговори“, бр. 7/2011.

² Потписан 12. децембра 2011. године.

³ „Службени гласник РС“, бр. 82/22.

1.2. ПОДАЦИ О ПОСЕТИ

1.2.1. ОПШТИ ПОДАЦИ

УСТАНОВА	Дом за лица ометена у менталном развоју Тутин (Дом)
ВРЕМЕ	17. октобар 2022. године
ПОСЕТУ ОБАВИО	Заштитник грађана у обављању послова НПМ
ВРСТА	Контролна
ЦИЉ	Праћење поступања по препорукама НПМ из Извештаја о посети Дому 2018. године
НАЈАВА	Посета је ненајављена
ТИМ	Вођа тима: -др Наташа Тањевић, заменица заштитника грађана и руководица НПМ Чланови тима: -Маја Јовић, Заштитник грађана/Одељење НПМ -Ивана Босиљчић, Стручна служба Заштитника грађана -др Мира Петровић, специјалиста психијатрије

1.2.2. ТОК ПОСЕТЕ

У уводном разговору са социјалном радницом Дома представљени су чланови тима и циљ посете. Након тога, тим за посету је обавио разговоре са запосленима, извршио увид у релевантну документацију, обишао просторије главне зграде Дома која се налази у граду, као и објекте на тзв. Економији и разговарао са корисницима.

1.2.3. САРАДЊА СА НПМ

Запослени у Дому су остварили пуну сарадњу са НПМ и омогућили му да оствари свој мандат. Члановима мониторинг тима НПМ пружене су тражене информације, омогућен обилазак просторија, увид у затражену релевантну документацију и ненадзирани разговори са корисницима Дома.

2. УТВРЂЕНО СТАЊЕ И ПРЕПОРУКЕ

НПМ је обавио редовну ненајављену посету Дому 08. новембар 2018. године. То је уједно била и прва посета НПМ-а овом Дому. О посети је сачињен извештај са 15 препорука⁴ за отклањање уочених неправилности и унапређење поступања.

НПМ је током контролне посете уочио да у највећој мери није поступљено по препорукама које су Дому упућене кроз Извештај о посети 2018. године. Будући да су то препоруке које се односе на локацију, материјалне услове, односно простор, опрему, као и на довољан број стручног особља, наведено је од великог утицаја на испуњеност услова и стандарда ове установе за пружање услуга социјалне заштите.

НПМ би желео да од Министарства за рад, запошљавање, борачка и социјална питања добије информације о томе када је Дому издата лиценца за пружање услуга у области социјалне заштите, односно када је последњи пут та лиценца обновљена.

⁴ Извештај о посети Дому дел.бр. 37216 од 27.11.2018.г.

НПМ би желео да од Министарства за рад, запошљавање, борачка и социјална питања добије информације о томе када ће почети изградња нове зграде за потребе Дома која је била најављена још 2019. године.

1. ПРЕПОРУКА НПМ из 2018. године:

Министарство за рад, запошљавање, борачка и социјална питања ће без одлагања предузети потребне мере како би се обезбедио потребан број медицинског, неговатељског и другог особља у складу са проценом потреба за адекватним третманом корисника и функционисањем Дома.

ПОСТУПАЊЕ ПО ПРЕПОРУЦИ:

На дан посете у Дому је било 96 запослених на укупно 205 корисника, укључујући и кориснике смештене на тзв. Економији. У односу на претходну посету број корисника је смањен за 37, а број запослених повећан за 3. Имајући у виду да су запослени ангажовани на раду на обе локације на којима се налазе објекти Дома, а да је наведено повећање броја запослених незнатно, процењено је да, с обзиром на структуру и број корисника, постојећи број особља и даље није довољан за адекватан рад са корисницима, због чега НПМ понавља раније упућену препоруку ресорном министарству.

1.

ПРЕПОРУКА

Министарство за рад, запошљавање, борачка и социјална питања ће без одлагања предузети потребне мере како би се обезбедио потребан број медицинског, неговатељског и другог особља у складу са проценом потреба за адекватним третманом корисника и функционисањем Дома.

2. ПРЕПОРУКА НПМ из 2018. године:

Дом неће смештати кориснике и кориснице заједно по собама, осим уколико су ванбрачни партнери или брачни супружници.

ПОСТУПАЊЕ ПО ПРЕПОРУЦИ:

Иако се Дом изјаснио да је поступио по препоруци, приликом посете је установљено да се и даље, у појединим собама корисници и кориснице смештају заједно, мада нису ни ванбрачни ни брачни партнери. Према наводима запослених реч је о рођацима и/или лицима која се добро слажу и желе да буду заједно у соби, што су потврдили и сами корисници. Тако, једна од корисница која је смештена у соби са два мушкарца, а који су јој пријатељи, у ненадзираном разговору са чланом тима НПМ је навела да жели са њима да буде у соби и да у вези са тим нема било каквих сметњи нити проблема.

3. ПРЕПОРУКА НПМ из 2018. године:

Дом ће предузети мере како би се обезбедило да у вишекреветним собама на сваког корисника дође по 5м² простора и да у собама буде највише четири корисника, као и да се кревети који су вишак избаце из соба.

Министарство за рад, запошљавање, борачка и социјална предузеће мере из своје надлежности како би се ревидирао званични број постеља у Дому у односу на реално стање и у складу са прописаним стандардима простора по кориснику.

ПОСТУПАЊЕ ПО ПРЕПОРУЦИ:

Већина вишекреветних соба у Дому је димензија око 20 м² и у њима је смештено по четири кревета. У појединим собама тих димензија, у главној згради, налазило се и по 5 кревета и те собе не испуњавају стандард у односу на простор по кориснику (по 5 м² простора).



2.

ПРЕПОРУКА

Дом ће предузети мере како би се обезбедило да, у свим собама које су вишекреветне, на сваког корисника дође по 5м² простора.

4. ПРЕПОРУКА НПМ из 2018. године:

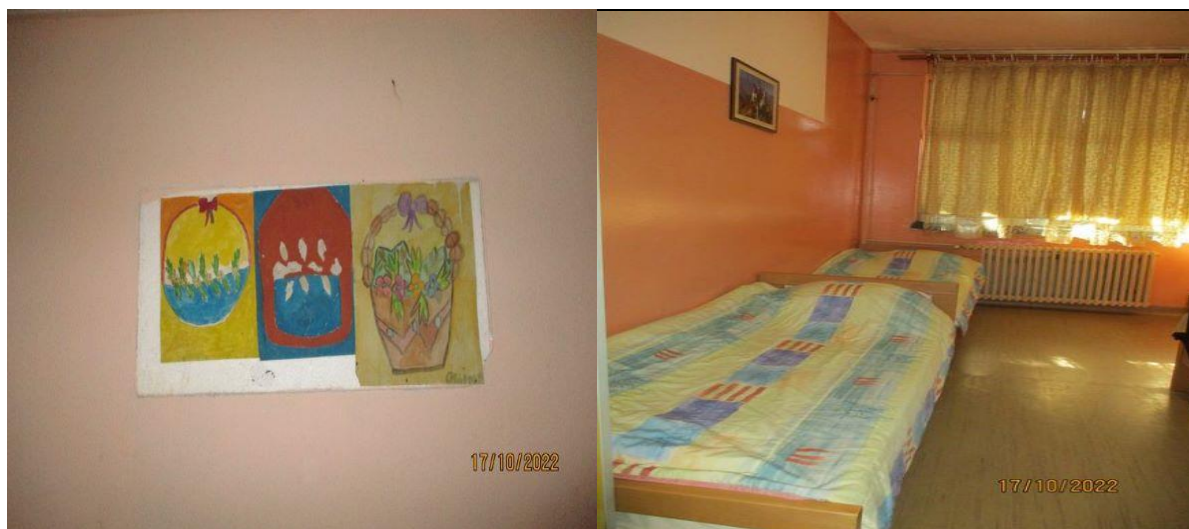
Дом ће предузети мере како би све собе корисника биле адекватно опремљене.

Запослени у Дому ће мотивисати све кориснике како би собе у којима бораве декорисали тако да стварају утисак хуманијег окружења и осликавају посебности лица који их користе.

ПОСТУПАЊЕ ПО ПРЕПОРУЦИ:

У мањем броју соба затечени су ормари за одлагање гардеробе и комоде за одлагање личних ствари, столице и телевизори. Такође, само у појединим собама налазе се скромне декорације на зидовима у виду цртежа који су неретко поцепани или понека слика на зиду. Услед наведеног, собе у којима корисници бораве, и то већи део дана, делују безлично и дехуманизовано.





3.

ПРЕПОРУКА

Дом ће предузети мере како би све собе корисника биле адекватно опремљене намештајем.

Запослени у Дому ће мотивисати све кориснике како би собе у којима бораве декорисали тако да стварају утисак хуманијег окружења и осликавају посебности лица који их користе.

5. ПРЕПОРУКА НПМ из 2018. године:

Дом ће предузети мере како би се одвојиле санитарне јединице за кориснике и кориснице, заменили дотрајали санитарни уређаји и сви тоалети преградили и на тај начин обезбедили приватност корисника.

ПОСТУПАЊЕ ПО ПРЕПОРУЦИ:

У објекту у граду означени су посебни тоалети за кориснике и кориснице. Међутим, током посете је уочено да корисници не обраћају пажњу на то који ће тоалет користити, нити да их запослени у том смислу усмеравају.

У појединим собама које поседују купатила недостају врата између собе и купатила. Наведено нарушава приватност корисника приликом коришћења купатила.

У појединим заједничким купатилима Дома, у боксовима за туширање, не постоје паравани или туш завесе што такође не обезбеђује приватност корисника током купања.

У појединим тоалетима налазе се по две вц шоље које међусобно нису преграђене нити одвојене на било који начин.

Санитарни уређаји су, у објектима Дома, у највећем броју дотрајали и/или делимично уништени, на вц шољама често недостају даске, на вратима тоалета недостају кваке, а на готово свим зидовима и плафонима су уочене видљиве масивне флеке од бући и влаге.



4.

ПРЕПОРУКА

Дом ће предузимати активности и мере како би корисници и кориснице користили одвојене санитарне јединице.

Дом ће предузети активности и мере како би се, где год је потребно, заменили дотрајали санитарни уређаји, уградила врата на купатилима и поставиле кваке на вратима тоалета, сви тоалети у којима има више вц шоља преградили, као и поставили паравани или завесе на свим туш кабинама.

Дом ће предузети мере како би се на свим зидовима и плафонима у купатилима и тоалетима санирале флеке од бући и влаге.

6. ПРЕПОРУКА НПМ из 2018. године:

Дом ће предузети мере како би се санирали зидови од влаге у свим собама корисника.

ПОСТУПАЊЕ ПО ПРЕПОРУЦИ:

Током обиласка Дома, у бројним собама, у трпезарији, као и у другим просторијама и ходницима, уочена је влага и црне флеке од кондензације које захватају велике површине зидова и плафона.



5.

ПРЕПОРУКА

Дом ће, без одлагања, предузети активности и мере, ради хитног санирања зидова од влаге и бући у свим просторијама.

7. ПРЕПОРУКА НПМ из 2018. године:

Дом ће предузети мере како би се обезбедили просторни услови за организовање спортско - рекреативних и других културно - забавних садржаја за кориснике.

ПОСТУПАЊЕ ПО ПРЕПОРУЦИ:

Просторни услови у овом погледу су остали непромењени, у односу на стање из претходне посете. У објекту у центру Тутина постоји двориште које је опремљено клупама за седење, а на тзв. Економији постоји већи, травнати, простор погодан за шетњу и боравак на свежем ваздуху и два летњиковца са надстрешницом и клупама за седење.

Међутим, Дом не поседује затворени простор или спортски терен где би корисници могли да се баве спортско - рекреативним активностима. Постојећи терен за фудбал на тзв. Економији је запуштен. Према службеним наводима, за кориснике се организују излети (до оближњих села, цркве и сл.), као и одлазак на стадион, на којем постоји и простор за фудбал. Културно забавни садржаји се одржавају у заједничким просторијама Дома.

6.

ПРЕПОРУКА

Дом ће предузети активности како би се обезбедили просторни услови за организовање спортско – рекреативних садржаја за кориснике.

8. ПРЕПОРУКА НПМ из 2018. године:

Дом ће предузети мере како би се корисницима организовало време на дневном нивоу и испунило културно – уметничким и другим активностима и садржајима.

ПОСТУПАЊЕ ПО ПРЕПОРУЦИ:

Од радно – окупационих активности у Дому реализују се кројачка радионица, која обухвата шивење и плетење, као и радионица за цртање и писање, а које држи радни инструктор. У објекту у граду, просторије за окупационе активности су дневни боравак и социо клуб, а корисници се у оквиру радно – окупационих активности и упошљавају као испомоћ у вешерници, трпезарији, магацину, берберници, на курирским и хигијенским пословима. У ове активности ангажују се корисници III и IV степен подршке, док корисници I и II степена подршке слободно време обично проводе у дневном боравку и социо – клубу у међусобном дружењу. Музичка секција се и даље спроводи, али се пре свега своди на дружење и плес.

Обиласком објекта уочено је да је већина корисника била напољу и да су време проводили неорганизовано и без икаквих активности осим међусобног дружења. Такође, у заједничкој просторији главне зграде поједини корисници су, током поподневних сати, затечени како седе без икаквих смислених активности. С тим у вези, радни терапеути и инструктори су навели да само у преподневној смени раде са корисницима, односно да су само тада организоване активности за кориснике, а да у поподневној смени углавном надзиру кориснике.

У просторијама Дома нигде није уочен распоред дневних активности и кућни ред.

7.

ПРЕПОРУКА

Дом ће наставити да предузима активности у циљу континуираног одржавања различитих радно-окупационих, културно – уметничких и других активности у којима ће корисници, у складу са потребама и интересовањима, моћи да учествују свакодневно.

Дом ће на видним местима истаћи распоред дневних активности и кућни ред.

9. ПРЕПОРУКА НПМ из 2018. године:

Дом ће убудуће евалуацију плана услуга и поновни преглед радити у складу са роковима прописаним индивидуалним плановима услуга.

ПОСТУПАЊЕ ПО ПРЕПОРУЦИ:

По препоруци још увек није поступљено. По пријему корисника, ради се пријемна процена и израђује се индивидуални план услуга и наводи се временски рок за евалуацију тог плана, али евалуације се ретко раде, јер у Дому и даље не постоји довољан број стручних радника задужених за спровођење активности предвиђених индивидуалним планом.

Понављајући ову препоруку, НПМ изражава очекивање да ће, ресорно министарство поступајући по препоруци⁵ овога пута решити питање запошљавања

⁵ Видети препоруку редни бр. 1

потребног броја особља и тиме обезбедити услове за адекватан и ефективан третмански рад са корисницима.

8.

ПРЕПОРУКА

Дом ће убудуће евалуацију плана услуга и поновни преглед радити у складу са роковима прописаним индивидуалним плановима услуга, а најмање једном у дванаест месеци, у складу са законом.

10. ПРЕПОРУКА НПМ из 2018. године:

Дом ће убудуће индивидуалне планове услуга прилагођавати потребама, способностима и интересовањима корисника.

ПОСТУПАЊЕ ПО ПРЕПОРУЦИ:

Током претходне посете, НПМ је уочио да су без обзира не степен подршке корисника индивидуални планови услуга идентични што се тиче потреба, потенцијала, способности и интересовања корисника, чиме се занемарује персонализован приступ кориснику и његовим потребама. Уочено је да постоје индивидуалне листе праћења рада, али у њима нису наведене активности које се спроводе на дневном нивоу, већ активности на годишњем нивоу.

Током ове посете, уочено је да је Дом предузео одређене активности у циљу унапређења поступања у овом делу. Према службеним наводима, као и увидом у документацију, уочено је да су започете активности везане за индивидуализацију планова услуга, односно да су поједини планови услуга индивидуализовани у складу са потребама, потенцијалима и интересовањима сваког корисника појединачно. Према наводима службених лица у саставу стручног тима нема лекара који у изради индивидуалног плана услуга даје своје мишљење.

9.

ПРЕПОРУКА

Дом ће интензивирати активности усмерене на индивидуализацију планова услуга тако да исти буду прилагођени потребама, способностима и интересовањима сваког појединог/конкретног или одређеног корисника.

Дом ће у индивидуалне листе праћења рада наводити активности које се спроводе на дневном нивоу, а не на годишњем.

Дом ће предузети активности потребне да, у изради индивидуалног плана услуга корисника, буде укључен и лекар, било кроз прибављање мишљења или кроз чланство у стручном тиму.

11. ПРЕПОРУКА НПМ из 2018. године:

Дом ће убудуће досијее корисника водити уредно и у њих улагати сву документацију предвиђену Правилником о ближним условима и стандардима за пружање услуга социјалне заштите.

ПОСТУПАЊЕ ПО ПРЕПОРУЦИ:

У односу на стање из претходне посете, током ове посете НПМ је уочио извесна унапређења, у погледу чињенице да се досијее корисника уредније воде и да поједини садрже документацију предвиђену правилником. Међутим, уочено је да и даље у већини досијеа недостају појединачни извештаји реализатора активности које су утврђене индивидуалном планом услуга, а на основу којих би требало да се саставља

годишњи извештај о реализацији третманског рада и напредовању корисника, који се доставља надлежном центру за социјални рад.

10.

ПРЕПОРУКА

Дом ће предузети активности и мере са циљем да се сви досијеи корисника воде уредно и да садрже сву документацију која је предвиђена Правилником о ближим условима и стандардима за пружање услуга социјалне заштите.

12. ПРЕПОРУКА НПМ из 2018. године:

Дом ће предузети мере како би се просторија за пружање здравствене заштите адаптирале.

ПОСТУПАЊЕ ПО ПРЕПОРУЦИ:

Просторије за пружање здравствене заштите (лекарска ординација, сестринска соба, дневна болница и соба за интервенције) нису у међувремену адаптиране, па су и даље у веома лошем стању. Од последње посете НПМ, замењена је столарија и обављено је хигијенско кречење. Имајући то у виду, НПМ понавља раније упућену препоруку.

11.

ПРЕПОРУКА

Дом ће предузети мере како би се просторије за пружање здравствене заштите адаптирале.

13. ПРЕПОРУКА НПМ из 2018. године:

Дом ће предузети мере и обезбедити хидрауличне кревете и поправити или обезбедити нов ЕКГ апарат.

ПОСТУПАЊЕ ПО ПРЕПОРУЦИ:

И даље није набављен ниједан специјални медицински хидраулични кревет са оградом нити ЕКГ апарат, а постојећи није у функцији.

12.

ПРЕПОРУКА

Дом ће предузети мере и обезбедити хидрауличне кревете и поправити или обезбедити нов ЕКГ апарат.

14. ПРЕПОРУКА НПМ из 2018. године:

Дом ће започети вођење посебне и уредне књиге евиденције о повредама корисника, у коју ће се уписивати сви случајеви повреда корисника.

Свака повреда детаљно ће се описати, као и време настанка, тачна локализација, начин настанка повреде, тежина повреде, да ли је коришћен лек, да ли је незгода или намерно нанета повреда, као и околности под којима је повреда настала.

ПОСТУПАЊЕ ПО ПРЕПОРУЦИ:

До почетка пандемије корона вирусом водила се посебна евиденције о повредама корисника у "Свесци повреда", а током пандемије, као и сада, повреде се уписују у "Свеску смене", у коју медицинске сестре уписују сва запажања током једне смене, а не само повреде. Осим тога повреде се уписују и у интерну свеску једне од медицинских

сестара, а о уоченим повредама се усменим путем обавештава и докторка која повреде бележи у здравствени картон корисника, као и у “Протокол болесника”.

Од података, у “Свеску смене” уписују се име и презиме корисника, околности повређивања, део тела који је повређен (регија), врста повреде, мера која је предузета и датум. Увидом у “Свеску смене” и “Протокол болесника” уочено је да је већину повреда чине посекотине и модрице.

13.

ПРЕПОРУКА

Дом ће поново почети са вођењем посебне књиге евиденције о повредама корисника, у коју ће се уписивати сви случајеви повреда корисника.

Свака повреда детаљно ће се описати, као и време настанка, тачна локализација, начин настанка повреде, тежина повреде, да ли је коришћен лек, да ли је незгода или намерно нанета повреда, као и околности под којима је повреда настала.

15. ПРЕПОРУКА НПМ из 2018. године:

У Дому ће се сачинити протокол о поступању у случајевима неочекиване (напрасне) смрти корисника, у који ће се уносити најмање следећи подаци: генералије, година рођења, дијагноза, време и датум наступања смрти, особа која је констатовала смрт.

Министарство за рад, запошљавање, борачка и социјална питања ће, у сарадњи са релевантним органима власти, сачинити протокол о поступању у случајевима неочекиване (напрасне) смрти корисника у установама социјалне заштите домског типа.

ПОСТУПАЊЕ ПО ПРЕПОРУЦИ:

Поступајући по препоруци, Дом је сачинио и води “Протокол и евиденција умрлих корисника”, а у њега се од података уписује име и презиме преминулог корисника, место пребивалишта, датум и време смрти, дијагнозе од којих је корисник боловао, као и разлог смрти, док се потврда о смрти, коју издаје Дом здравља одлаже у здравствени картон корисника.

Полазећи од става Европског комитета за спречавање мучења, да одговарајући органи власти треба да сачине јасан протокол о поступању у случајевима неочекиване (напрасне) смрти корисника у установама за социјално старање,⁶ као и да такав протокол није још увек сачињен, а на јединствен начин би регулисао поступање установа у наведеним ситуацијама, НПМ понавља раније упућену препоруку.

14.

ПРЕПОРУКА

Министарство за рад, запошљавање, борачка и социјална питања ће, у сарадњи са релевантним органима власти, сачинити протокол о поступању у случајевима неочекиване (напрасне) смрти корисника у установама социјалне заштите домског типа.

⁶ Европски комитет за спречавање мучења, Извештај о посети Босни и Херцеговини. CPT/Inf (2009) 25, § 127; доступно на <http://www.cpt.coe.int/documents/bih/2009-25-inf-eng.htm>